

# **Profil wody w kąpielisku na zbiorniku wodnym "Paprocany"**

**Gmina Miasto Tychy**

**Organizator:**

Miejski Ośrodek Sportu i Rekreacji w Tychach  
Aleja Marszałka Piłsudskiego 12, 43-100 Tychy  
tel. 32 6611680  
e-mail: mosir@mosir.tychy.pl

**Profil sporządzony przez:**

Śląskie Centrum Wody Uniwersytetu Śląskiego w Katowicach  
ul. Bankowa 5, 40-007 Katowice  
tel. 32 3592229  
e-mail: scw@us.edu.pl

**Katowice, 20.11.2017**

W przygotowywaniu „Profilu wody w kąpielisku na zbiorniku wodnym "Paprocany" wykorzystano narzędzie wypracowane w ramach zrealizowanego w latach 2010-2014 strategicznego projektu badawczego „Zintegrowany system wspomagający zarządzaniem i ochroną zbiornika zaporowego – ZiZOZap” (nr umowy POIG 01.01.02-24-078/09):

1. Sposób tworzenia map nawigacyjnych zbiorników wodnych,

Projekt ZiZOZap był współfinansowany ze środków Europejskiego Funduszu Rozwoju Regionalnego w ramach Programu Operacyjnego Innowacyjna Gospodarka



Projekt ZiZOZap był współfinansowany ze środków Europejskiego Funduszu Rozwoju Regionalnego w ramach Programu Operacyjnego Innowacyjna Gospodarka

**Tabela 1. Profil wody w kąpielisku**

<b>A. Informacje ogólne</b>		
<b>I</b>	<b>Dane ogólne o kąpielisku</b>	
1	Nazwa kąpieliska <sup>1)</sup>	Kąpielisko na zbiorniku wodnym "Paprocany"
2	Adres kąpieliska <sup>1)</sup>	Tychy, ul. Parkowa 17
3	Województwo <sup>1)</sup>	śląskie
4	Numer jednostki terytorialnej Nomenklatury Jednostek Terytorialnych do Celów Statystycznych (NTS) - poziom 5, w której zlokalizowane jest kąpielisko <sup>1)</sup>	5.2.24.51.77.01.1
5	Nazwa gminy, w której zlokalizowane jest kąpielisko <sup>1)</sup>	miasto Tychy
6	Nazwa powiatu, w którym zlokalizowane jest kąpielisko <sup>1)</sup>	miasto Tychy
7	Krajowy kod kąpieliska <sup>2)</sup>	2477PKAP 001
8	Identyfikator kąpieliska <i>Numid</i> <sup>2)</sup>	PL2267701124000007
<b>II</b>	<b>Informacje o profilu wody w kąpielisku</b>	
9	Data sporządzenia profilu <sup>1)</sup> (data zakończenia prac nad profilem)	20.11.2017 r.
10	Data sporządzenia poprzedniego profilu wody w kąpielisku <sup>1), 3)</sup>	brak poprzedniego profilu wody
11	Data następnej aktualizacji profilu wody w kąpielisku <sup>1)</sup>	Zgodnie z Rozporządzeniem Ministra Środowiska
12	Powód aktualizacji profilu wody w kąpielisku <sup>1), 3)</sup>	brak poprzedniego profilu wody, wykonanie profilu wody po raz pierwszy
13	Imię i nazwisko osoby sporządzającej profil <sup>1)</sup>	dr Andrzej Woźnica Śląskie Centrum Wody Uniwersytetu Śląskiego w Katowicach, ul. Bankowa 5, 40-007 Katowice
<b>III</b>	<b>Właściwy organ</b>	
14	Imię i nazwisko (lub nazwa) oraz adres, numer telefonu, numer faksu oraz adres poczty elektronicznej organizatora kąpieliska <sup>1)</sup>	Miejski Ośrodek Sportu i Rekreacji w Tychach, Aleja Marszałka Piłsudskiego 12, 43-100 Tychy, tel. 32 6611680, e-mail: mosir@mosir.tychy.pl
15	Nazwa właściwego terytorialnie organu samorządowego, który umieścił kąpielisko w wykazie, o którym mowa w art. 34a ustawy z dnia 18 lipca 2001 r. - Prawo wodne <sup>1)</sup>	Urząd Miasta Tychy, Gmina Miasta Tychy, al. Niepodległości 49, 43-100 Tychy
16	Nazwa właściwego powiatowego inspektoratu sanitarnego <sup>1)</sup>	Państwowy Powiatowy Inspektorat Sanitarny w Tychach
17	Nazwa właściwego regionalnego zarządu gospodarki wodnej <sup>1)</sup>	Regionalny Zarząd Gospodarki Wodnej W Gliwicach
18	Nazwa właściwego wojewódzkiego inspektoratu ochrony środowiska <sup>1)</sup>	Wojewódzki Inspektorat Ochrony Środowiska w Katowicach
19	Nazwa właściwego dyrektora urzędu morskiego <sup>1), 4)</sup>	nie dotyczy

IV		Informacje dotyczące lokalizacji kąpieliska
20	Kategoria wód, na których zlokalizowane jest kąpielisko <sup>5), 6)</sup>	<input type="checkbox"/> rzeka
21		<input checked="" type="checkbox"/> jezioro
22		<input type="checkbox"/> wody przejściowe i morskie wody wewnętrzne
23		<input type="checkbox"/> wody przybrzeżne
24	Nazwa rzeki, jeziora lub akwenu wód przejściowych, w których znajduje się kąpielisko <sup>5)</sup>	jezioro Paprocańskie
25	Identyfikator hydrograficzny <sup>5)</sup>	2118523
26	Nazwa jednolitej części wód powierzchniowych, w której znajduje się kąpielisko <sup>5), 6)</sup>	Stare koryto Gostyni i jezioro Paprocańskie
27	Kod jednolitej części wód powierzchniowych, w której znajduje się kąpielisko <sup>5)</sup>	17RW20017211852 Uwaga: Zbiornik powinien być klasyfikowany jako wody silnie zmienione (typologia 0); według typologii zaklasyfikowany obecnie jako 17
28	Kąpielisko jest zlokalizowane w silnie zmienionej jednolitej części wód <sup>5), 8)</sup>	<input type="checkbox"/> Tak <input checked="" type="checkbox"/> Nie
29	Kąpielisko jest zlokalizowane w sztucznej jednolitej części wód <sup>5), 8)</sup>	<input type="checkbox"/> Tak <input checked="" type="checkbox"/> Nie
30	Lokalizacja kąpieliska - kilometrąż rzeki <sup>1), 5), 9)</sup>	nie dotyczy
31	Lokalizacja kąpieliska - długość plaży wzdłuż linii brzegowej <sup>1)</sup>	prawy brzeg jeziora Paprocańskiego - długość plaży 245 m
32	Lokalizacja kąpieliska - informacje uzupełniające <sup>1), 10)</sup>	<input checked="" type="checkbox"/> prawy brzeg <input type="checkbox"/> lewy brzeg
33	Lokalizacja kąpieliska - współrzędne geograficzne granic kąpieliska w formacie dziesiętnym <sup>1), 11), 12)</sup>	1 - N050.08754340966936, E018.99292478915194 2 - N050.08791805295652, E018.99320845468462 3 - N050.08806565231051, E018.99325305036231 4 - N050.08825607358669, E018.99315251543567 5 - N050.08850693835385, E018.99299762704811 6 - N050.08858253894731, E018.99286145511822 7 - N050.08897678268052, E018.99256764215878 8 - N050.08901658781464, E018.99255433761953 9 - N050.08926285833129, E018.99251210118809
<b>B. Klasyfikacja i ocena jakości wód w kąpielisku</b>		
34	Ocena jakości wód w kąpielisku po ostatnim sezonie kąpielowym <sup>2)</sup>	data wykonania oceny (dd/mm/rr) 31.07.2017 r. wynik oceny: ocena PPIS w Tychach, stwierdzająca nieprzydatność wody do kąpeli ze względu na zakwity sinic w ilości powodującej zmianę barwy i mętności. Dnia 31.08.2017 r. zakończono sezon i nie wykonano kolejnej oceny
35		ocena za lata: 19.06.2017 wynik oceny: woda nadaje się do kąpeli <b>Uwaga</b> od 31.07.2017 ze względu na zakwit sinic stwierdzono, że woda nie nadaje się do kąpeli

36	Wynik czteroletniej oceny jakości wód w kąpielisku <sup>2), 13)</sup>	ocena za lata: 14.06.2016 wynik oceny: woda nadaje się do kąpielii <b>Uwaga</b> od 20.06.2016 ze względu na zakwit sinic stwierdzono, że woda nie nadaje się do kąpielii
37		ocena za lata: 15.06.2015 wynik oceny: woda nadaje się do kąpielii <b>Uwaga</b> od 18.08.2015 ze względu na zakwit sinic stwierdzono, że woda nie nadaje się do kąpielii
38		ocena za lata: 26.06.2014 Wynik oceny: woda nadaje się do kąpielii <b>Uwaga</b> od 4.07.2014 ze względu na zakwit sinic stwierdzono, że woda nie nadaje się do kąpielii
39	Lokalizacja punktu lub punktów kontroli jakości wód w kąpielisku - współrzędne geograficzne w formacie dziesiętnym <sup>2), 12)</sup>	bezpośrednio w kąpielisku po lewej i prawej stronie kąpieliska: 1 - N050.08874722, E018.99260833, 2 - N050.08769722, E018.99292500
40	Wynik ostatniej klasyfikacji stanu ekologicznego bądź potencjału ekologicznego jednolitej części wód, w której zlokalizowane jest kąpielisko <sup>14), 15)</sup>	data wykonania klasyfikacji (dd/mm/rr) 9.11.2016 rok przeprowadzenia badań monitoringowych, będących źródłem danych do klasyfikacji: 2016 stan ekologiczny/potencjał ekologiczny jednolitej części wód: dotychczas nie był klasyfikowany <b>Uwaga</b> dane na podstawie "Program rekultywacji jeziora Paprocańskiego" opublikowane grudzień 2016
41	Kod celowego punktu pomiarowo-kontrolnego objętego programem monitoringu wód wyznaczonych do celów rekreacyjnych, w tym kąpieliskowych, z którego dane posłużyły do wykonania oceny, o której mowa w polu 34 <sup>14)</sup>	bezpośrednio w kąpielisku po lewej i prawej stronie kąpieliska, pomiar z pomostu: 1 - N050.08844722, E018.99234167, 2 - N050.08758056, E018.99253056
<b>C. Opis, źródła zanieczyszczeń i ocena ryzyka</b>		
I	<b>Opis cech fizycznych, hydrologicznych i geograficznych wody w kąpielisku zlokalizowanym na rzece <sup>16)</sup> - NIE DOTYCZY</b>	
42	Wysokość nad poziomem morza <sup>5), 8), 17)</sup>	<input type="checkbox"/> < 200 m
43		<input type="checkbox"/> 200 - 800 m
44		<input type="checkbox"/> > 800 m
45	Powierzchnia zlewni rzeki <sup>5), 8)</sup>	<input type="checkbox"/> < 10 km <sup>2</sup>
46		<input type="checkbox"/> 10 km <sup>2</sup> lub więcej, ale mniej niż 100 km <sup>2</sup>
47		<input type="checkbox"/> 100 km <sup>2</sup> lub więcej, ale mniej niż 1000 km <sup>2</sup>
48		<input type="checkbox"/> 1000 km <sup>2</sup> lub więcej, ale mniej niż 10 000 km <sup>2</sup>
49		<input type="checkbox"/> > 10 000 km <sup>2</sup>
50	Typ abiotyczny ciek <sup>5)</sup>	nazwa typu:
51		kod typu:
52	Średni przepływ z ostatnich 4 lat <sup>18)</sup>	SNQ ..... m <sup>3</sup> /s
53		SSQ ..... m <sup>3</sup> /s
54		SWQ ..... m <sup>3</sup> /s
55	Współczynnik nieregularności przepływów SSQ/SWQ <sup>18)</sup>	
II	<b>Opis cech fizycznych, hydrologicznych i geograficznych wody w kąpielisku zlokalizowanym na jeziorze <sup>19)</sup> - NIE DOTYCZY</b>	

56		<input type="checkbox"/> < 200 m
57	Wysokość nad poziomem morza <sup>5), 8), 17)</sup>	<input type="checkbox"/> 200 - 800 m
58		<input type="checkbox"/> > 800 m
59		Powierzchnia jeziora <sup>5)</sup> ..... km <sup>2</sup>
60	Typ abiotyczny cieków <sup>5)</sup>	nazwa typu:
61		kod typu:
62	Charakterystyka dna kąpieliska <sup>1), 20)</sup>	
63	Głębokość jeziora <sup>5)</sup>	max: ..... m
64		średnia: ..... m
III	<b>Opis cech fizycznych, hydrologicznych i geograficznych wody w kąpielisku zlokalizowanym na sztucznym zbiorniku wodnym usytuowanym na wodach płynących <sup>21)</sup></b>	
65	Wysokość nad poziomem morza <sup>5), 8), 17)</sup>	<input type="checkbox"/> < 200 m
66		<input checked="" type="checkbox"/> 200 - 800 m
67		<input type="checkbox"/> > 800 m
68	Powierzchnia zlewni zbiornika <sup>5), 8)</sup>	<input type="checkbox"/> < 10 km <sup>2</sup>
69		<input checked="" type="checkbox"/> 10 km <sup>2</sup> lub więcej, ale mniej niż 100 km <sup>2</sup>
70		<input type="checkbox"/> 100 km <sup>2</sup> lub więcej, ale mniej niż 1000 km <sup>2</sup>
71		<input type="checkbox"/> 1000 km <sup>2</sup> lub więcej, ale mniej niż 10 000 km <sup>2</sup>
72		<input type="checkbox"/> > 10 000 km <sup>2</sup>
73	Powierzchnia zbiornika przy normalnym poziomie piętrzenia (NPP) <sup>5)</sup>	1,051 km <sup>2</sup>
74	Objętość zbiornika przy normalnym poziomie piętrzenia (NPP) <sup>5)</sup>	1,456972 mln m <sup>3</sup>
75	Głębokość zbiornika przy normalnym poziomie piętrzenia (NPP) <sup>5)</sup>	max: 2,51 m
76		średnia: 1,34 m
77	Średnie dobowe zmiany poziomu wody <sup>5)</sup>	poniżej 0,02 m
IV	<b>Opis cech fizycznych, hydrologicznych i geograficznych wody w kąpielisku zlokalizowanym na wodach przejściowych, przybrzeżnych lub morskich wodach wewnętrznych - NIE DOTYCZY</b>	
78	Wysokość nad poziomem morza <sup>5), 8), 17)</sup>	<input type="checkbox"/> < 2 m
79		<input type="checkbox"/> 2 - 4 m
80		<input type="checkbox"/> > 4 m
81	Typ abiotyczny wód przejściowych <sup>5), 22)</sup>	nazwa typu:
82		kod typu:
83	Typ abiotyczny wód przybrzeżnych <sup>5), 22)</sup>	nazwa typu:
84		kod typu:
<b>D. Identyfikacja i ocena przyczyn zanieczyszczeń, które mogłyby mieć wpływ na wodę w kąpielisku oraz wywierać niekorzystny wpływ na stan zdrowia kąpielących się</b>		
I	<b>Zrzuty zanieczyszczeń <sup>24)</sup></b>	
85	Oczyszczalnia ścieków komunalnych <sup>14), 25), 26), 27)</sup>	<input type="checkbox"/> W bezpośrednim sąsiedztwie kąpieliska nie zidentyfikowano ścieków z oczyszczalni komunalnych
86	Oczyszczalnia ścieków przemysłowych <sup>14), 25), 26), 27)</sup>	<input type="checkbox"/> W bezpośrednim sąsiedztwie kąpieliska nie zidentyfikowano ścieków z oczyszczalni przemysłowych
87	Przydomowe oczyszczalnie ścieków <sup>25), 26), 27)</sup>	<input type="checkbox"/>
88	Nielegalne zrzuty zanieczyszczeń <sup>14), 27)</sup>	<input type="checkbox"/> WIOŚ nie dysponuje informacjami na temat tego typu zanieczyszczeń

89	Zrzuty wód pochłodniczych <sup>14), 25), 26), 27)</sup>	<input type="checkbox"/>	W bezpośrednim sąsiedztwie kąpieliska nie zidentyfikowano zrzutów wód pochłodniczych
90	Zrzuty oczyszczonych wód opadowych lub roztopowych z systemu kanalizacji <sup>14), 25), 26), 27)</sup>	<input type="checkbox"/>	
91	Zrzuty nieoczyszczonych wód deszczowych <sup>25), 27)</sup>	<input type="checkbox"/>	
92	Zrzuty ścieków z odwadniania zakładów górniczych <sup>14), 25), 26), 27)</sup>	<input type="checkbox"/>	
93	Wody z urządzeń meljoracyjnych odwadniających pola nawożone gnojówką lub gnojowicą <sup>25), 27)</sup>	<input type="checkbox"/>	
94	Zrzuty ze stawów hodowlanych <sup>25), 26), 27)</sup>	<input type="checkbox"/>	
95	Spływy powierzchniowe z pól uprawnych <sup>5), 28)</sup>	<input type="checkbox"/>	
96	Zrzuty zanieczyszczeń ze statków lub łodzi <sup>29)</sup>	<input type="checkbox"/>	
97	Inne <sup>14), 25)</sup>	<input checked="" type="checkbox"/>	Oresowy spływ z łąk i pastwisk (użytkowanych głównie przez właścicieli sąsiadującej ze zbiornikiem stajni)
<b>II</b>	<b>Użytkowanie zlewni wokół kąpieliska <sup>24), 30)</sup></b>		
98	Zabudowa miejska <sup>1)</sup>	<input checked="" type="checkbox"/>	11%
99	Tereny przemysłowe, handlowe i komunikacyjne <sup>1)</sup>	<input checked="" type="checkbox"/>	2%
100	Kopalnie, wyrobiska, budowy <sup>1)</sup>	<input type="checkbox"/>	
101	Miejskie tereny zielone i wypoczynkowe <sup>1)</sup>	<input checked="" type="checkbox"/>	1%
102	Grunty orne <sup>1)</sup>	<input checked="" type="checkbox"/>	ogólnie pozycja 102-105 - 35%
103	Uprawy trwałe <sup>1)</sup>	<input checked="" type="checkbox"/>	ogólnie pozycja 102-105 - 35%
104	Łąki i pastwiska <sup>1)</sup>	<input checked="" type="checkbox"/>	ogólnie pozycja 102-105 - 35%, same łąki 6,4%
105	Obszary upraw mieszanych <sup>1)</sup>	<input checked="" type="checkbox"/>	ogólnie pozycja 102-105 - 35%
106	Lasy <sup>1)</sup>	<input checked="" type="checkbox"/>	47%
107	Zespoły roślinności drzewiastej i krzewiastej <sup>1)</sup>	<input type="checkbox"/>	
108	Tereny otwarte, pozbawione roślinności lub z rzadkim pokryciem roślinnym <sup>1)</sup>	<input type="checkbox"/>	
109	Inne <sup>1)</sup>	<input checked="" type="checkbox"/>	zwałowiska i hałdy 2% oraz inne zbiorniki wodne 2%
<b>III</b>	<b>Formy wypoczynku na terenie kąpieliska i w jego otoczeniu, w odległości do 500 m <sup>24)</sup></b>		
110	Kąpiel <sup>1)</sup>	<input checked="" type="checkbox"/>	
111	Sporty wodne (kajaki, łodzie żaglowe, motorówki) <sup>1)</sup>	<input checked="" type="checkbox"/>	kajaki, rowerki wodne, żaglówki
112	Wędkarstwo <sup>1)</sup>	<input checked="" type="checkbox"/>	poza kąpieliskiem
113	Inne <sup>1)</sup>	<input checked="" type="checkbox"/>	plażowanie, wycieczki piesze i rowerowe, boiska do siatkówki, koszykówki, wodny plac zabaw, gastronomia, park linowy, w okresie zimowym lodowisko

IV		Wyposażenie techniczne kąpieliska oraz dbałość o jego czystość	
114	Toalety <sup>8)</sup>	<input checked="" type="checkbox"/>	tak
115		<input type="checkbox"/>	nie
116	Natryski <sup>8)</sup>	<input checked="" type="checkbox"/>	tak
117		<input type="checkbox"/>	nie
118	Kosze na śmieci <sup>8)</sup>	<input checked="" type="checkbox"/>	tak
119		<input type="checkbox"/>	nie
120	Ogrodzenie plaży kąpieliska <sup>8)</sup>	<input checked="" type="checkbox"/>	tak
121		<input type="checkbox"/>	nie
122	Sprzątanie kąpieliska <sup>8)</sup>	<input checked="" type="checkbox"/>	tak
123		częstotliwość: 2 razy/dobę <sup>31)</sup>	
124		<input type="checkbox"/>	nie
125	Zakaz wprowadzania zwierząt na teren kąpieliska oraz plaży kąpieliska <sup>8)</sup>	<input checked="" type="checkbox"/>	tak
126		<input type="checkbox"/>	nie
V		Inne informacje	
127	Kąpielisko zlokalizowane na wodzie przeznaczonej do bytowania ryb <sup>5), 8)</sup>	<input checked="" type="checkbox"/>	tak
128		<input type="checkbox"/>	nie
129	Kąpielisko zlokalizowane w obszarze objętym formami ochrony przyrody <sup>32)</sup>	<input type="checkbox"/>	tak
130		opis formy ochrony przyrody <sup>33)</sup> :	
131		<input checked="" type="checkbox"/>	nie
132	Kąpielisko zlokalizowane w odległości mniejszej niż 1000 m od wodopoju dla zwierząt	<input type="checkbox"/>	tak
133		odległość od wodopoju <sup>34)</sup> : .....m	
134		<input checked="" type="checkbox"/>	nie
135	Zanieczyszczenie osadów <sup>1), 8), 35), 36), 37)</sup>	<input type="checkbox"/>	mikrobiologiczne
136		<input type="checkbox"/>	metale ciężkie i substancje priorytetowe
137		<input type="checkbox"/>	odpady budowlane
138		<input type="checkbox"/>	inne
139		<input checked="" type="checkbox"/>	brak zanieczyszczeń
140		<input type="checkbox"/>	brak danych
E. Ocena możliwości rozmnażania sinic			
141	Zakwity glonów spowodowane cjanobakteriami zaobserwowano w ciągu ostatnich 4 lat <sup>2), 8), 38)</sup>	<input type="checkbox"/>	nie stwierdzono
142		<input type="checkbox"/>	zjawisko wystąpiło tylko w jednym roku
143		<input type="checkbox"/>	zjawisko wystąpiło w dwóch lub trzech latach
144		<input checked="" type="checkbox"/>	zjawisko występowało w każdym spośród ostatnich
145	Ryzyko rozmnożenia się cjanobakterii w przyszłości <sup>1), 8), 14)</sup>	<input type="checkbox"/>	brak 39)
146		<input type="checkbox"/>	małe 40)
147		<input type="checkbox"/>	średnie 41)
148		<input checked="" type="checkbox"/>	duże 42)
149	Inne <sup>2)</sup>	brak	
F. Ocena możliwości rozmnażania makroalg lub fitoplanktonu			
I		Makroalgi <sup>43)</sup>	
150	Morszczyń pęcherzykowaty ( <i>Fucus vesiculosus</i> ) <sup>14), 44)</sup>	nie dotyczy	
151	Sałata morską ( <i>Ulva lactuca</i> ) <sup>14), 44)</sup>	nie dotyczy	
152	Inne <sup>14)</sup>	brak	
II		Fitoplankton <sup>45)</sup>	
153	Ryzyko rozmnożenia się fitoplanktonu <sup>8)</sup>	<input type="checkbox"/>	brak 46)
154		<input type="checkbox"/>	małe 47)
155		<input type="checkbox"/>	średnie 48)
156		<input checked="" type="checkbox"/>	duże 49)



157	Inne <sup>14)</sup>	brak
<b>G. Informacja w przypadku istnienia ryzyka krótkotrwałych zanieczyszczeń dla okresu obowiązywania profilu wody</b>		
<b>I Krótkotrwałe zanieczyszczenia mikrobiologiczne <sup>50)</sup></b>		
158	Rodzaj spodziewanych krótkotrwałych zanieczyszczeń <sup>1), 2), 5), 14), 29)</sup>	Zamieranie biomasy fitoplanktonu i zakwit sinic a w konsekwencji ich zamieranie i gnicie
159	Częstotliwość spodziewanych krótkotrwałych zanieczyszczeń <sup>1), 2), 5), 14), 29)</sup>	Częste
160	Czas trwania spodziewanych krótkotrwałych zanieczyszczeń <sup>1), 2), 5), 14), 29)</sup>	Początek miesiąca sierpnia
161	Przyczyna spodziewanych krótkotrwałych zanieczyszczeń <sup>1), 2), 5), 14), 29)</sup>	Głównie warunki atmosferyczne
162	Działania podejmowane w związku ze spodziewanymi krótkotrwałymi zanieczyszczeniami <sup>1)</sup>	Mechaniczny zbiór nagromadzonej biomasy, poprawa jakości wód zbiornika, działania naprawcze w zlewni jeziora Paprocańskiego, zabezpieczenie brzegów przed sptywem powierzchniowym, odbudowa szuwarowisk i optymalizacja zarybiań
163	Działania, jakie zostaną podjęte w przypadku wystąpienia spodziewanych krótkotrwałych zanieczyszczeń <sup>1)</sup>	Usunięcie zanieczyszczeń, separacja kąpieliska od wód zbiornika
164	Właściwe organy i osoby kontaktowe na wypadek wystąpienia krótkotrwałych zanieczyszczeń <sup>1), 51)</sup>	Miejski Ośrodek Sportu i Rekreacji W Tychach, Aleja Marszałka Piłsudskiego 12, 43-100 Tychy, tel. 32 6611680, e-mail: mosir@mosir.tychy.pl
<b>II Inne krótkotrwałe (trwające poniżej 72 godzin) zanieczyszczenia</b>		
165	Rodzaj krótkotrwałych zanieczyszczeń <sup>1), 2), 5), 14), 29)</sup>	Opady stałe: drewno, płaski, szkło Sptyw powierzchniowy z łąk i pastwisk
166	Przyczyna krótkotrwałego zanieczyszczenia <sup>1), 2), 5), 14), 29)</sup>	Zanieczyszczenia stałe pozostawione przez użytkowników Warunki atmosferyczne
167	Działania podejmowane w związku ze spodziewanymi krótkotrwałymi zanieczyszczeniami <sup>1)</sup>	Sprzątanie plaży, usunięcie zanieczyszczeń stałych z kąpieliska
168	Działania, jakie zostaną podjęte w przypadku wystąpienia spodziewanych krótkotrwałych zanieczyszczeń <sup>1)</sup>	Usunięcie zanieczyszczeń
169	Działania podejmowane w celu eliminacji przyczyn wystąpienia spodziewanych krótkotrwałych zanieczyszczeń <sup>1)</sup>	Edukacja wśród osób korzystających z kąpieliska Zabezpieczenie brzegów przed sptywem powierzchniowym
170	Właściwe organy i osoby kontaktowe na wypadek wystąpienia krótkotrwałych zanieczyszczeń <sup>1), 51)</sup>	Miejski Ośrodek Sportu i Rekreacji W Tychach, Aleja Marszałka Piłsudskiego 12, 43-100 Tychy, tel. 32 6611680, e-mail: mosir@mosir.tychy.pl

<b>H. Opis cech fizycznych, hydrologicznych i geograficznych innych wód znajdujących się w zlewni danej wody w kąpielisku, które mogłyby być źródłem zanieczyszczeń<sup>53)</sup></b>		
171	Nazwa cieku, jeziora lub akwenu wód przejściowych, przybrzeżnych lub morskich wód wewnętrznych <sup>1)</sup>	Stawy hodowlane, po prawej stronie jeziora Paprocańskiego
172	Kod jednolitej części wód <sup>5)</sup>	17RW20017211852
173	Wysokość nad poziomem morza <sup>5), 8), 17), 54)</sup>	<input type="checkbox"/> < 200 m
174		<input checked="" type="checkbox"/> 200 - 800 m
175		<input type="checkbox"/> > 800 m
176	Powierzchnia zlewni <sup>5), 7), 55)</sup>	<input type="checkbox"/> < 10 km <sup>2</sup>
177		<input checked="" type="checkbox"/> 10 km <sup>2</sup> lub więcej, ale mniej niż 100 km <sup>2</sup>
178		<input type="checkbox"/> 100 km <sup>2</sup> lub więcej, ale mniej niż 1000 km <sup>2</sup>
179		<input type="checkbox"/> 1000 km <sup>2</sup> lub więcej, ale mniej niż 10 000 km <sup>2</sup>
180		<input type="checkbox"/> > 10 000 km <sup>2</sup>
181	Typ abiotyczny cieku lub jeziora <sup>3), 56)</sup>	nazwa typu: Potok nizinny piaszczysty
182		kod typu: 17
183	Średni przepływ z ostatnich 4 lat <sup>18), 57)</sup>	SNQ nieoznaczone/brak danych
184		SSQ nieoznaczone/brak danych
185		SWQ nieoznaczone/brak danych
186	Współczynnik nieregularności przepływów SSQ/SWQ <sup>18), 57)</sup>	nieoznaczone/brak danych

**Objaśnienia:**

- 1) Dane własne organizatora kąpieliska oraz wyniki dokonanych przez niego obserwacji.
- 2) Dane pochodzące od państwowego powiatowego inspektora sanitarnego.
- 3) Wypełnić tylko w przypadku, gdy istnieje sporządzony profil wody w kąpielisku poprzedzający bieżącą aktualizację.
- 4) Pole 19 należy wypełnić jedynie w przypadku kąpieliska na wodach przejściowych i przybrzeżnych.
- 5) Dane pochodzące od dyrektora regionalnego zarządu gospodarki wodnej.
- 6) Należy zaznaczyć właściwe; w przypadku zaznaczenia pola 20, 21 lub 22 należy przejść do pola 24; jeżeli zaznaczono pole nr 23, należy przejść do pola 25.
- 7) Jeżeli kąpielisko nie znajduje się w wyznaczonej jednolitej części wód, należy zostawić pola 26, 27, 28 oraz 29 puste i przejść do pola 30.
- 8) Należy zaznaczyć właściwe pole.
- 9) Należy podać kilometrąż kąpieliska; w przypadku gdy kąpielisko nie jest zlokalizowane na rzece, należy zostawić pole 30 puste i przejść do pola 31.
- 10) Należy zaznaczyć właściwe; jeżeli kąpielisko nie jest zlokalizowane na rzece, należy pozostawić pole 32 puste i przejść do pola 33.
- 11) Należy podać współrzędne punktów znajdujących się na początku i końcu kąpieliska na linii brzegowej oraz współrzędne pozostałych wierzchołków obszaru kąpieliska, zarówno w części lądowej, jak i wodnej.
- 12) W układzie współrzędnych płaskich prostokątnych, na obowiązującym podkładzie map topograficznych lub ortofotomap z państwowego zasobu geodezyjnego i kartograficznego lub na podstawie odczytów z Systemu Nawigacji Satelitarnej (Global Positioning System - GPS), zgodnie z rozporządzeniem Rady Ministrów z dnia 8 sierpnia 2000 r. w sprawie państwowego systemu odniesień przestrzennych (Dz. U. Nr 70, poz 821).
- 13) Należy podać wynik oceny za trzy ostatnie czteroletnie okresy, w szczególności 2000-2011, 2009-2012, 2010-2013; należy wypełnić te pola, dla których istnieją dane.
- 14) Dane pochodzące od wojewódzkiego inspektora ochrony środowiska.
- 15) Należy podać jeżeli wypełniono pole 26.
- 16) Jeżeli kąpielisko nie jest zlokalizowane na rzece, należy przejść do II.
- 17) Dotyczy wód kąpieliska.
- 18) Dane pochodzące od Instytutu Meteorologii i Gospodarki Wodnej.

- 19)** Jeżeli kąpielisko nie jest zlokalizowane na jeziorze, należy przejść do części III.
- 20)** Takie jak: muliste, bagniste, piaszczyste, kamieniste.
- 21)** Jeżeli kąpielisko nie jest zlokalizowane na akim zbiorniku, należy przejść do części IV.
- 22)** Należy wypełnić, jeżeli zaznaczono pole 22.
- 23)** Należy wypełnić, jeżeli zaznaczono pole 23.
- 24)** Należy zaznaczyć odpowiednie pole i wpisać opis.
- 25)** Dane pochodzące od starosty lub marszałka województwa.
- 26)** Należy wypełnić na podstawie pozwoleń wodnoprawnych.
- 27)** Należy podać odległość zrzutu od kąpieliska, z dokładnością do 50 m.
- 28)** Należy zaznaczyć, jeżeli kąpielisko jest zlokalizowane w obszarze szczególnie narażonym na zanieczyszczenia azotanami pochodzenia rolniczego oraz podać nazwę i kod obszaru.
- 29)** Dane pochodzące od dyrektora urzędu żeglugi śród lądowej lub dyrektora urzędu morskiego.
- 30)** Opis zgodnie z klasami pokrycia terenu wyróżnionymi w programie CORINE Land Cover (LCL), na poziomie 3.
- 31)** Wypełnić, jeżeli zaznaczono pole 122.
- 32)** W rozumieniu ustawy z dnia 16 kwietnia 2004 r. o ochronie przyrody (Dz. U. z 2009 r. Nr 151, poz. 1220, z późn. zm.).
- 33)** Wypełnić, jeśli zaznaczono pole 129. Podać w szczególności nazwę obszaru objętego ochroną (nazwa obszaru Natura 2000, nazwa parku narodowego itp.).
- 34)** Wypełnić, jeśli zaznaczono pole 132.
- 35)** Dane pochodzące od Głównego Inspektora Ochrony Środowiska.
- 36)** Na podstawie danych nie starszych niż 4 lata.
- 37)** Wykaz substancji priorytetowych w dziedzinie polityki wodnej jest określony w rozporządzeniu Ministra Środowiska z dnia 2 lipca 2010 r. w sprawie wykazu substancji priorytetowych w dziedzinie polityki wodnej (Dz. U. Nr 138, poz. 934).
- 38)** Opis na podstawie obserwacji na miejscu.
- 39)** Należy zaznaczyć, jeżeli zaznaczono pole 141, a wyniki monitoringu będącego podstawą do oceny, o której mowa w polu 40, nie wskazały na przekroczenie przez wskaźniki charakteryzujące warunki biogenne — zgodnie z tabelą 2 załącznika nr 3 do rozporządzenia Ministra Środowiska z dnia 13 maja 2009 r. w sprawie form i sposobu prowadzenia monitoringu jednolitych części wód powierzchniowych i podziemnych (Dz. U. Nr 81, poz. 685) — oraz przez chlorofil „a” wartości granicznych określonych dla I klasy czystości wód zgodnie z rozporządzeniem Ministra Środowiska z dnia 20 sierpnia 2008 r. w sprawie sposobu klasyfikacji stanu jednolitych części wód powierzchniowych (Dz. U. Nr 162, poz. 1008).
- 40)** Należy zaznaczyć, jeżeli zachodzi jedno z poniższych:
- zaznaczono pole 142, a wyniki monitoringu będącego podstawą do oceny, o której mowa w polu 40, nie wskazały na przekroczenie przez wskaźniki charakteryzujące warunki biogenne — zgodnie z tabelą 2 załącznika nr 3 do rozporządzenia Ministra Środowiska z dnia 13 maja 2009 r. w sprawie form i sposobu prowadzenia monitoringu jednolitych części wód powierzchniowych i podziemnych — oraz przez chlorofil „a” wartości granicznych określonych dla I klasy czystości wód zgodnie z rozporządzeniem Ministra Środowiska z dnia 20 sierpnia 2008 r. w sprawie sposobu klasyfikacji stanu jednolitych części wód powierzchniowych;
  - zaznaczono pole 141, a wyniki monitoringu będącego podstawą do oceny, o której mowa w polu 40, nie wskazały na przekroczenie przez wskaźniki charakteryzujące warunki biogenne — zgodnie z tabelą 2 załącznika nr 3 do rozporządzenia Ministra Środowiska z dnia 13 maja 2009 r. w sprawie form i sposobu prowadzenia monitoringu jednolitych części wód powierzchniowych i podziemnych — oraz przez chlorofil „a” wartości granicznych określonych dla I klasy czystości wód zgodnie z rozporządzeniem Ministra Środowiska z dnia 20 sierpnia 2008 r. w sprawie sposobu klasyfikacji stanu jednolitych części wód powierzchniowych.

**41)** Należy zaznaczyć, jeżeli zaznaczono pole 142, a wyniki monitoringu będącego podstawą do oceny, o której mowa w polu 40, wskazały na przekroczenie przez wskaźniki charakteryzujące warunki biogenne — zgodnie z tabelą 2 załącznika nr 3 do rozporządzenia Ministra Środowiska z dnia 13 maja 2009 r. w sprawie form i sposobu prowadzenia monitoringu jednolitych części wód powierzchniowych i podziemnych — oraz przez chlorofil „a” wartości granicznych określonych dla I klasy czystości wód zgodnie z rozporządzeniem Ministra Środowiska z dnia 20 sierpnia 2008 r. w sprawie sposobu klasyfikacji stanu jednolitych części wód powierzchniowych, lub jeżeli zaznaczono pole 143.

**42)** Należy zaznaczyć, jeżeli zaznaczono pole 144.

**43)** Dotyczy jedynie kąpielisk zlokalizowanych na wodach przejściowych i przybrzeżnych oraz morskich wodach wewnętrznych.

**44)** Należy opisać przypadki stwierdzenia występowania oraz ocenić zagrożenie.

**45)** Dotyczy jedynie kąpielisk zlokalizowanych na wodach przejściowych i przybrzeżnych oraz morskich wodach wewnętrznych, a także na jeziorach, zbiornikach zaporowych, rzekach o typie 23 i 24 (o powierzchni zlewni  $\geq 5000$  km<sup>2</sup> dla obu typów rzek) oraz rzekach o typie 25, 28 lub 29.\*

\* Typy wód powierzchniowych z podziałem na kategorie są określone w załączniku nr 5 do rozporządzenia Ministra Środowiska z dnia 22 lipca 2009 r. w sprawie klasyfikacji stanu ekologicznego, potencjału ekologicznego i stanu chemicznego jednolitych części wód powierzchniowych (Dz. U. Nr 122, poz. 1018).

**46)** Należy zaznaczyć, jeżeli wyniki monitoringu będącego podstawą do oceny, o której mowa w polu 40, nie wskazały na przekroczenie przez wskaźniki charakteryzujące warunki biogenne, warunki tlenowe (warunki natlenienia) i zanieczyszczenia organiczne — zgodnie z tabelą nr 2 załącznika nr 3 do rozporządzenia Ministra Środowiska z dnia 13 maja 2009 r. w sprawie form i sposobu prowadzenia monitoringu jednolitych części wód powierzchniowych i podziemnych — oraz przez przezroczystość, fitoplankton i chlorofil „a” wartości granicznych określonych dla I klasy czystości zgodnie z rozporządzeniem Ministra Środowiska z dnia 20 sierpnia 2008 r. w sprawie sposobu klasyfikacji stanu jednolitych części wód powierzchniowych.

**47)** Należy zaznaczyć, jeżeli wyniki monitoringu będącego podstawą do oceny, o której mowa w polu 40, nie wskazały na przekroczenie przez wskaźniki charakteryzujące warunki biogenne, warunki tlenowe (warunki natlenienia) i zanieczyszczenia organiczne — zgodnie z tabelą nr 2 załącznika nr 3 do rozporządzenia Ministra Środowiska z dnia 13 maja 2009 r. w sprawie form i sposobu prowadzenia monitoringu jednolitych części wód powierzchniowych i podziemnych — oraz przez przezroczystość, fitoplankton i chlorofil „a” wartości granicznych określonych dla II klasy czystości zgodnie z rozporządzeniem Ministra Środowiska z dnia 20 sierpnia 2008 r. w sprawie sposobu klasyfikacji stanu jednolitych części wód powierzchniowych.

**48)** Należy zaznaczyć, jeżeli wyniki monitoringu będącego podstawą do oceny, o której mowa w polu 40, nie wskazały na przekroczenie przez fitoplankton i chlorofil „a” wartości granicznych określonych dla III klasy czystości zgodnie z rozporządzeniem Ministra Środowiska z dnia 20 sierpnia 2008 r. w sprawie sposobu klasyfikacji stanu jednolitych części wód powierzchniowych.

**49)** Należy zaznaczyć, jeżeli wyniki monitoringu będącego podstawą do oceny, o której mowa w polu 40, wskazały na przekroczenie przez fitoplankton i chlorofil „a” wartości granicznych określonych dla III klasy czystości zgodnie z rozporządzeniem Ministra Środowiska z dnia 20 sierpnia 2008 r. w sprawie sposobu klasyfikacji stanu jednolitych części wód powierzchniowych.

**50)** Pojęcie „krótkotrwałe zanieczyszczenie” może odnosić się wyłącznie do skażeń mikrobiologicznych (enterokoki jelitowe, *Escherichia coli*), których przyczyny można jasno zidentyfikować, i nie przewiduje się, że będzie ono miało niekorzystny wpływ na jakość wody w kąpielisku przez okres dłuższy niż 72 godziny od momentu stwierdzenia wystąpienia skażenia, i dla których ustalone są procedury prognozowania takich przypadków i działań w przypadku ich wystąpienia.

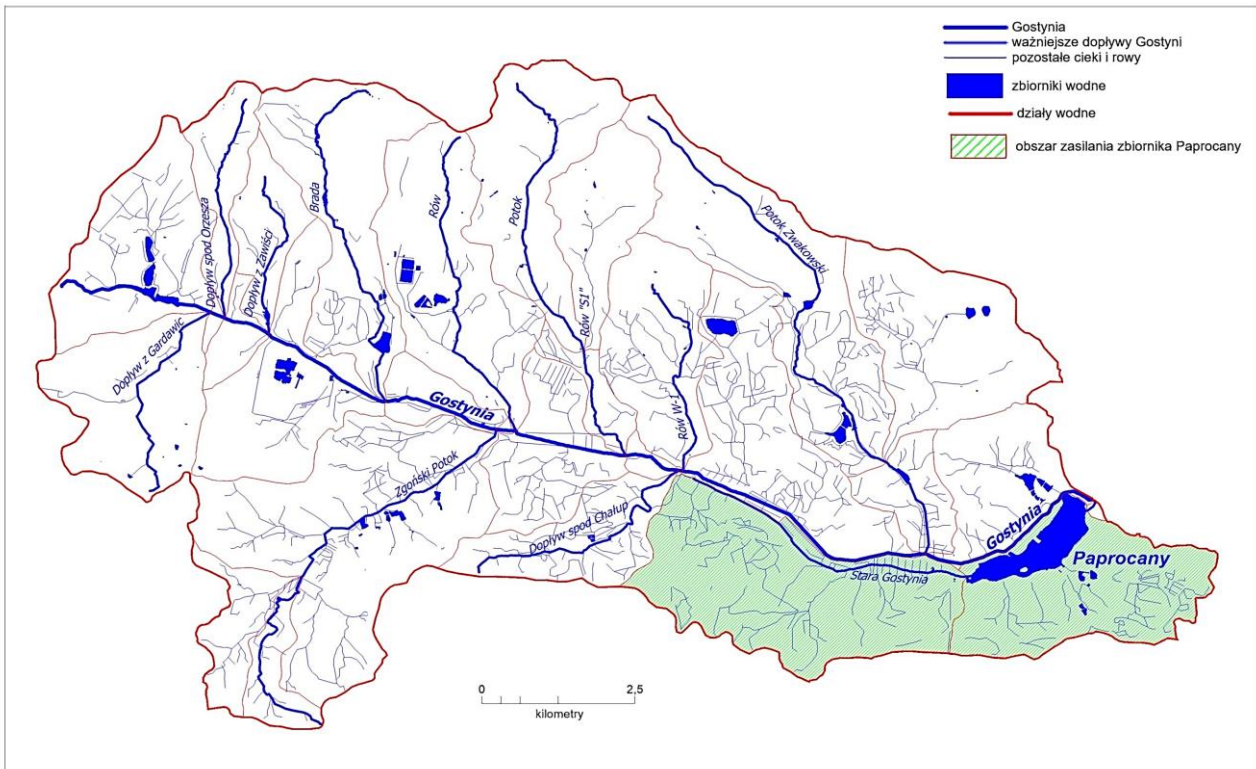
**51)** Należy podać imię i nazwisko osoby lub nazwę instytucji, adres, nr telefonu, nr faksu, adres poczty elektronicznej.

**52)** Takie jak: ścieki, odpady, węglowodory ropopochodne.

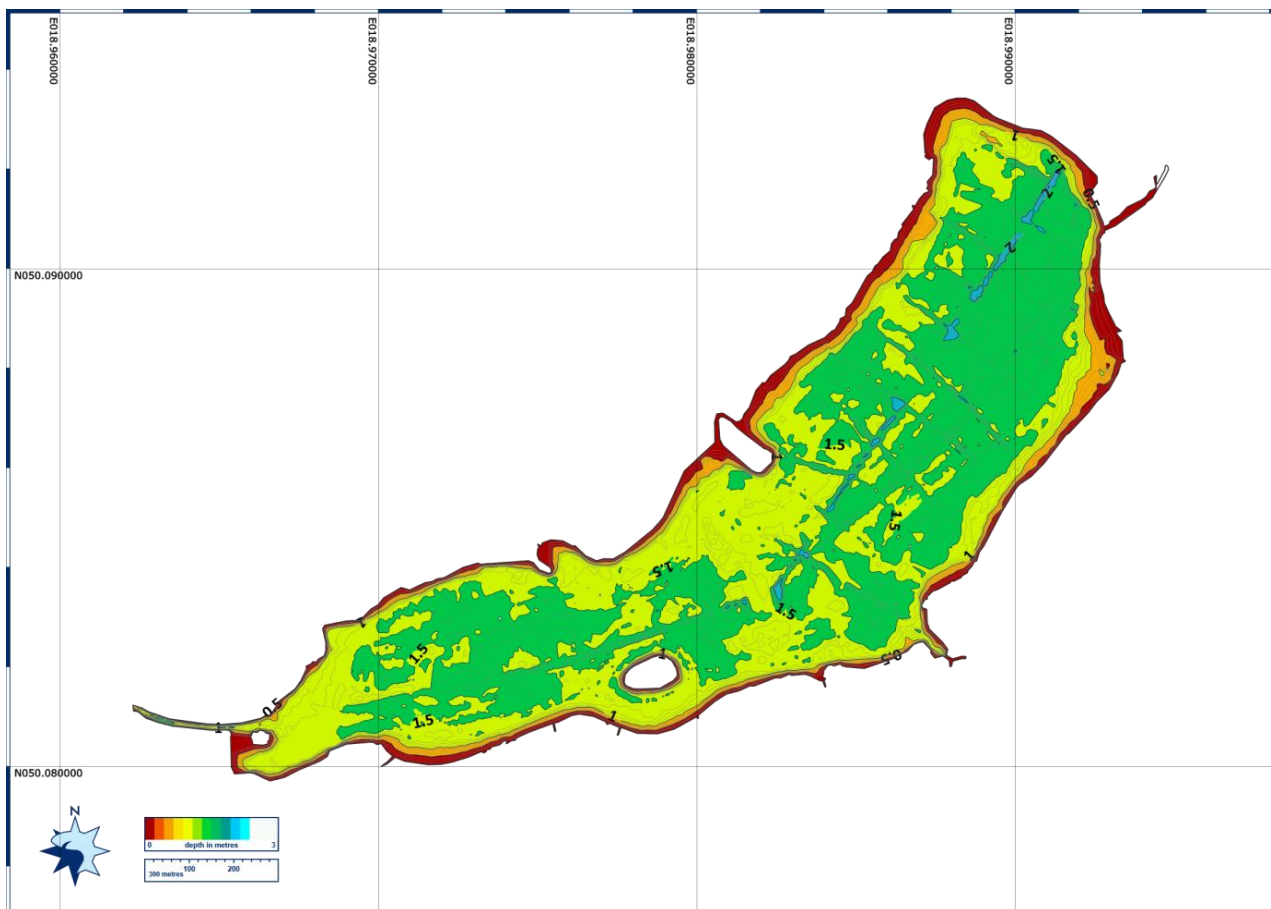
**53)** W razie konieczności należy powielić pola części I, tworząc w ten sposób kolejne fragmenty części H, nadając im kolejne numery rzymskie (dla fragmentów) i arabskie (dla pól).

**54)** Wypełnić tylko w przypadku kąpielisk zlokalizowanych na ciekach, jeziorach lub zbiornikach zaporowych na rzekach.

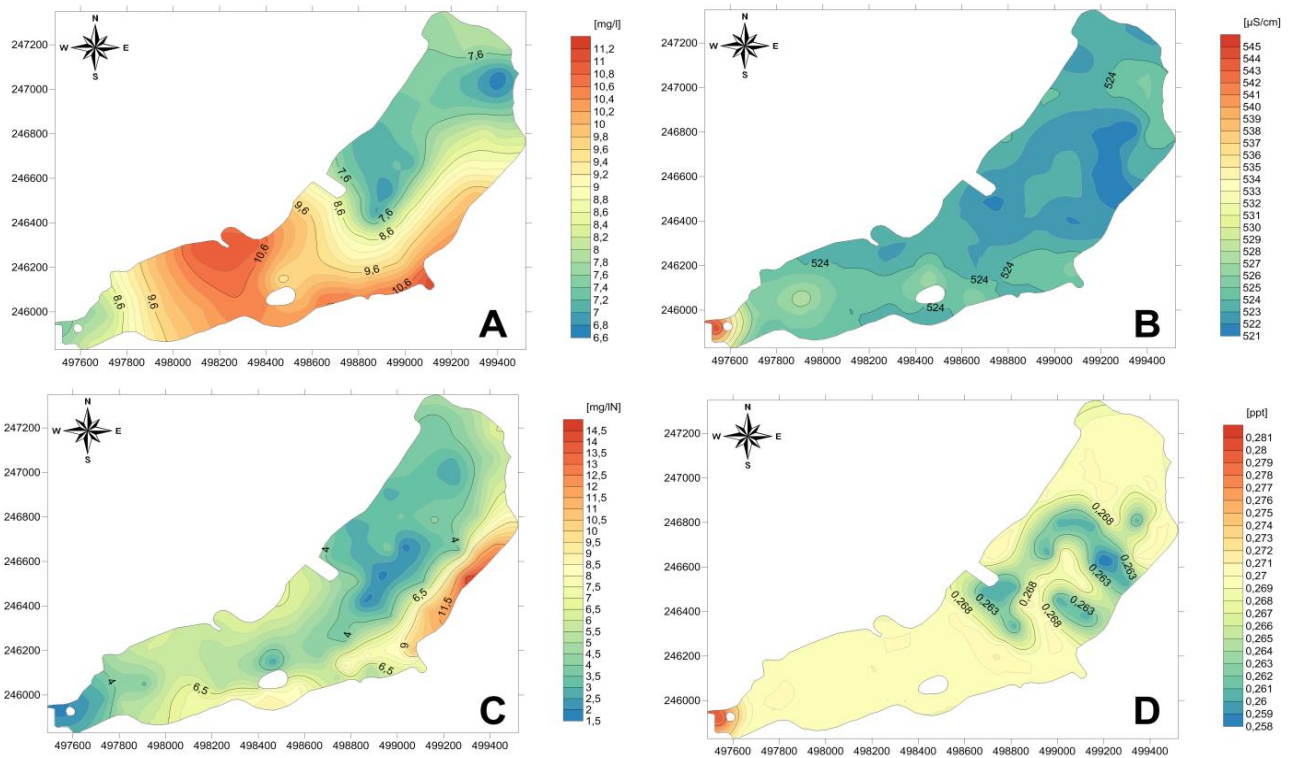
- 55)** Wypełnić tylko w przypadku cieków lub zbiorników zaporowych zlokalizowanych na rzece; dotyczy powierzchni zlewni rzeki lub zbiornika.
- 56)** Wypełnić tylko w przypadku kąpielisk zlokalizowanych na ciekach lub jeziorach.
- 57)** Wypełnić tylko w przypadku kąpielisk zlokalizowanych na ciekach.



Rys. 1. Obszar zasilania Jeziora Paprocańskiego (zlewnia bezpośrednia) na tle górnej części zlewni Gostyni.



Rys. 2. Mapa batymetryczna Jeziora Paprocańskiego w układzie WGS 84. Pomiary wykonano metodą sonarograficzną w czerwcu 2016 r. przez ZiZOZap UŚ/MaxiMapa Sp. z o.o. z użyciem rozwiązania podlegającego ochronie patentowej (zgłoszenie patentowe w UP RP P.417456). Analizę głębokości wykonano w programie ReefMasterPro®.



Rys. 3. Obraz zmienności przestrzennej wód Jeziora Paprocańskiego (1 września 2016) A – zawartość tlenu, B – przewodność elektryczna, C - stężenie azotanów (V), D - zasolenia wód.